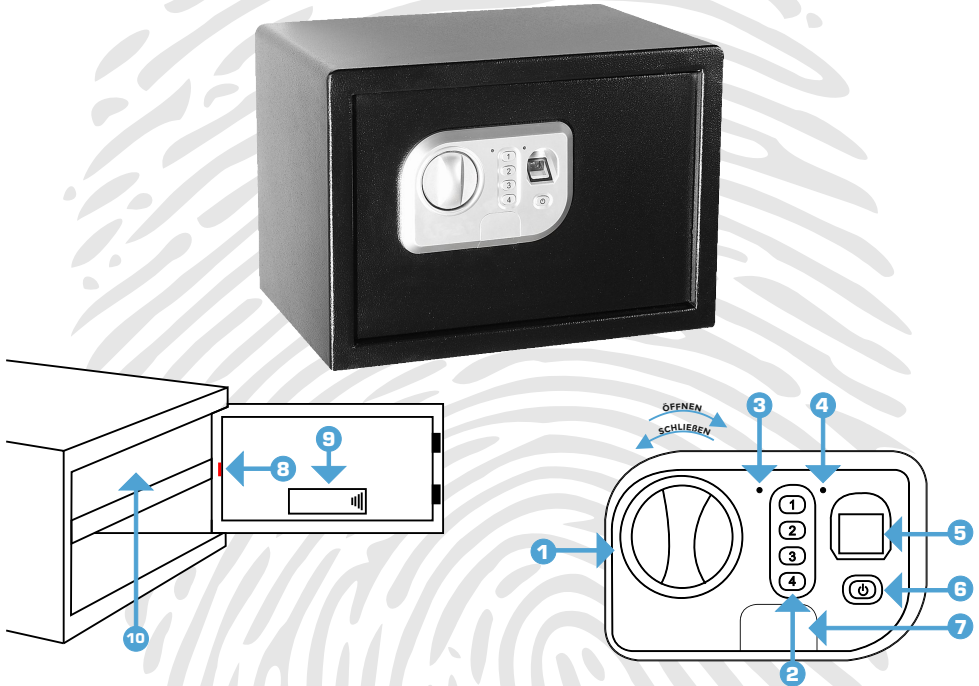


ANKARO® ANK EZ I

Qualität, die man sieht!



- 1 Verriegelung
- 2 Eingabetastatur
- 3 Rote LED
- 4 Grüne LED
- 5 Fingerabdrucksensor

- 6 EIN/AUS
- 7 Abdeckung für Notfallschloss
- 8 Rote Taste
- 9 Batteriefach
- 10 Ablagefach

WICHTIGER HINWEIS:

Den Notfallschlüssel niemals IM Tresor aufbewahren!!!

Erstmaliges Öffnen des Tresors

Um den Tresor das erste mal zu öffnen, drücken Sie auf die Mitte der Abdeckung des Notfallschlusses (7). Jetzt stecken Sie den Notfallschlüssel in das Schlüsselloch und drehen den Schlüssel gegen den Uhrzeigersinn. Gleichzeitig drehen Sie die Verriegelung (1) im Uhrzeigersinn und öffnen den Tresor.

Einlegen der Batterien

Der Tresor benötigt 4 Batterien der Größe AA (MIGNON) mit je 1,5 Volt. Bitte benutzen Sie ausschließlich Alkali-Batterien. Um die Batterien einzulegen, öffnen Sie das Batteriefach (9) auf der Innenseite der Tresortür und legen die Batterien (wie gekennzeichnet) mit der richtigen Polarisation in das Batteriefach (9) ein.

Auswechseln der Batterien

Wenn die rote LED (3) leuchten, tauschen sie SOFORT die Batterien aus. Stellen Sie sicher, dass die Batterien richtig herum eingelegt werden. Mischen Sie auf keinem Fall ALTE und NEUE Batterien miteinander. Bitte testen Sie die Funktion, bevor Sie den Tresor schließen.

Installieren des Tresors

Es empfiehlt sich, das Ablagefach (10) im Tresor vor der Installation zu entnehmen. Um Diebstahl zu verhindern, muss der Tresor an der Wand oder am Boden fixiert werden. Zu Ihre Unterstützung verfügt der Tresor über Installationsbohrungen am Boden und an der Rückwand.

Der Tresor sollte mit den beiliegenden Schrauben an einem soliden Untergrund befestigt werden. Stellen Sie sicher, dass keine elektronischen Leitungen sowie Gas- oder Wasserleitungen im Bereich der Bohrungen verlaufen. Nutzen Sie einen 12 mm Bohrer, um die Befestigungslöcher zu bohren. Setzen Sie die Metalldübel mit den dazugehörigen Gewindeschrauben ein. Verwenden Sie die Unterlegschrauben und Mutter zum entgeltlichen Befestigen des Tresors. Stellen Sie sicher, dass alle Schrauben fest angezogen sind und die Gewindedübel fest in der Wand oder dem Boden verankert sind.

Registrierung des Fingerabdrucks

Drücken Sie die rote Taste (8) bei geöffneter Tresortür. Es sind mehrere Pieptöne zu hören und der Fingerabdruck-Sensor (5) leuchtet rot auf. Jetzt legen Sie Ihren Finger auf den Abtaster (5), bis Sie zwei kurze Pieptöne hören. Anschließend wird die grüne LED (4) länger aufleuchten. Dieser Fingerabdruck ist jetzt erfolgreich registriert. Sollte die Registrierung nicht erfolgreich gewesen sein, blinken die rote LED (3) und grüne LED (4) mehrmals kurz auf. Um weitere Fingerabdrücke zu registrieren, verfahren Sie wie oben beschrieben. Sie können bis zu 20 verschiedene Fingerabdrücke registrieren. Um sicher zu stellen, dass alle Nutzer problemlosen Zugang zum Tresor bekommen, empfehlen wir folgende Maßnahmen:

- Halten Sie die Abtastfläche des Fingerabdrucksensors (5) immer sauber
- Registrieren Sie pro Nutzer 2-3 Fingerabdrücke
- Kinder und Frauen sollten den Daumen oder Mittelfinger verwenden
- Pressen Sie während der Registrierung kräftig auf den Abtaster (5)

Einstellen des Zahlencodes

Drücken und halten Sie die Taste 1, bis die grüne LED (4) leuchtet. Geben Sie den Werkscode ein (Werkscode lautet 1234) und drücken Sie die An/Aus Taste (6) zur Bestätigung. Nach einem langen Piepton geben Sie bitte einen neuen 4-8 stelligen Code ein und drücken erneut die EIN/Aus Taste (6) zur Bestätigung. Geben Sie den neuen Code erneut ein und drücken Sie die EIN/Aus Taste (6) zur Bestätigung. Wenn Sie jetzt einen langen Piepton hören, war die Eingabe erfolgreich. Sollte die rote (3) und grüne LED (4) aufleuchten war die Eingabe nicht erfolgreich. Um den Code zu verändern, wiederholen Sie die eben genannten Schritte. Beachten Sie, dass bei jeder Eingabe die grüne LED (4) kurz aufleuchtet und Sie einen kurzen Piepton zur Bestätigung hören werden.

Öffnen des Tresors mit dem Fingerabdruck

Drücken Sie die EIN/AUS Taste (6) und der Fingerabdrucksensor leuchtet rot auf. Sofort platzieren Sie Ihren registrierten Finger auf den Abtaster bis die grüne LED (4) aufleuchtet und Sie einen langen Piepton hören. Jetzt können Sie die Verriegelung (1) im Uhrzeigersinn drehen und den Tresor öffnen. Sollte die Abtastung des Fingerabdrucks nicht erfolgreich gewesen sein, leuchten die rote LED (3) und die grüne LED (4) kurz auf und Sie hören einen kurzen Piepton.

Öffnen des Tresors mit dem Code

Geben Sie den 4-8 stelligen Code ein und drücken Sie die EIN/AUS Taste (6) zur Bestätigung. Nach einem langen Piepton und dem Aufleuchten der grünen LED (4) können Sie die Verriegelung (1) im Uhrzeigersinn drehen und den Tresor öffnen.

Zurücksetzung auf Werkseinstellung

Bei geöffneter Tresortür drücken Sie die rote Taste (8) und halten Sie diese, bis die grüne LED (4) nach ca. 10 Sekunden mit einem langen Piepton aufhört zu blinken. Lassen Sie nun die rote Taste (8) los und der Tresor befindet sich wieder in der Werkseinstellung.

Achtung: Alle registrierten Fingerabdrücke sind wieder gelöscht und der Werkscode 1234 ist wieder aktiv.

Verwendung des Notschlüssels

Wenn Sie den Tresor nicht mit dem Fingerabdruck-Abtaster (5) oder der Codeeingabe über die Tastatur (2) öffnen können, drücken Sie auf die Schlüsselabdeckung (7) um das Schlüsselloch frei zu legen. Stecken Sie den Notfallschlüssel in das Schlüsselloch und drehen Sie diesen gegen den Uhrzeigersinn. Gleichzeitig drehen Sie die Verriegelung (1) im Uhrzeigersinn und öffnen die Tresortür.



Made in P.R.O.C.

Hersteller:

ANKARO GmbH

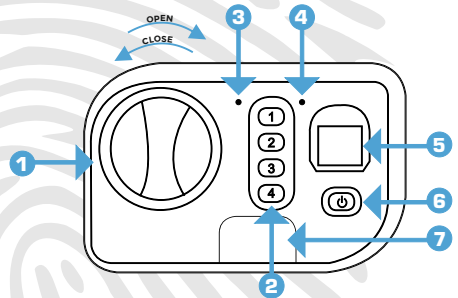
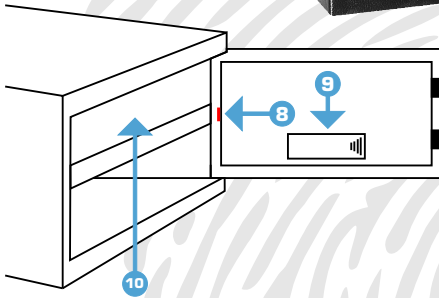
Hauptstraße 6

D-14979 Großbeeren

www.meinankaro.de

ANKARO® ANK EZ I

Qualität, die man sieht!



- 1 Knob
- 2 Keyboard
- 3 RED LED
- 4 GREEN LED
- 5 Fingerprint scanner
- 6 ON/OFF Button
- 7 Override keyhole cover
- 8 RED button
- 9 Battery cover plate
- 10 Shelf

Important Note:

Do NEVER keep the key in the safe !!!

Opening the Safe for the first time

To open the safe door for the first time, push on the middle of the override keyhole cover to slide it off. Then locate the keyhole to insert the override key and turn it anti-clockwise. At the same time, turn the knob clockwise and open the safe door.

Installing the batteries

The safe requires 4 x size AA (1.5V) batteries. Use of alkaline batteries is recommended. To install the batteries, remove the battery cover plate (9) and insert four batteries making sure polarity (+ and -) is correct.

Changing the batteries

If the red light is on, change the batteries immediately. Make sure that the batteries are installed correctly. Please have a test before you close the safe door. Note: Do not use new or old batteries together.

Installing the safe

It is recommended removing the shelf before installing the safe. To reduce the risk of theft, the safe must be affixed to the floor or wall. For your convenience, there are holes in the bottom and on the back, bolts are included for use in solid masonry wall. Place the safe on a solid and secure surface and

mark the wall or floor through the holes in the safe. The safe should be fixed as shown in following diagram. Ensure no electrical cabling, gas or water pipes are hidden where you intend to drill. Using a 12 mm masonry drill bit, drill at the marked locations. Insert the split tubes together with bolts, washers and wedge nuts into each hole. Pretighten the bolts to fix the wedge nuts in the tubes. Then remove the bolts with washers. Locate the safe, add the washers and tighten the bolts.

To register the fingerprint

Press the red button (3) while the door is open, you will hear several beeps and the fingerprint scanner (5) will light up red. Immediately place your finger and keep it on the scanner (5) until two short beeps are heard. Then the green LED (4) will light up with a long beep. This indicates the fingerprint is successfully registered. otherwise both red (3) and green LEDs (4) will blink with short beeps. Repeat above steps to register more different fingerprints.

Note: Maximum 20 fingerprints can be registered.

Note: In order to improve the fingerprint identification, users may refer to the following advice:

- Keep the fingerprint scanner clean.
- It is better that each user registers 2-3 fingerprints.
- It is recommended for women and children to register with either a thumb or a middlefinger.
- When registering fingerprint, press gently with even power.

To set and change the user code

Press and hold the number key "1" until the green LED (4) is on. Input the original code (the default code is 1234) and press the ON/OFF-Button (6) to confirm. After hearing a long beep, input your new user code (4 to 8 numbers) and press the ON/OFF-Button (6). Then input the new code again and press the ON/OFF Button (0) to reconfirm. When a long beep is heard, the user code is successfully changed. If both red and green LEDs (4) keep blinking with beeps, it means wrong code is entered. To change the code, repeat above steps. Note: Each touch of the keypad will cause the green LED (4) to flash and a short beep to be emitted.

To open the safe door using the fingerprint

Press the ON/OFF-Button (6) and the fingerprint scanner (5) will light up red. Immediately place your finger and keep it on the scanner (5) until the green LED (4) is on and a long beep is heard. Turn the knob (1) clockwise and pull to open the safe. If both red (3) and green LEDs (4) keep blinking with short beeps, it means no registered fingerprint is detected.

To open the safe door using user code

Input your user code (4 to 8 numbers) and press the ON/OFF-Button (6) to confirm. After hearing a long beep, the green light (4) will be on. Turn the knob clockwise and pull to open the safe.

Resetting the safe

Press and hold the red button (3) while the door is open. After a short beep, the green LED (4) will start blinking for about 10 seconds and stop with a long beep. Release the red button (8) then as the safe has been reset to the factory default setting. All registered fingerprints have been deleted and the user code has been set back to the default code 1234.

How to use your override key

If you cannot open the safe using either fingerprint or code, push on the middle of the override keyhole cover (7) to slide it off. Then locate the keyhole to insert the override key and turn it anticlockwise. At the same time, turn the knob clockwise and open the safe door. Do not keep the override key in the safe.



Made in P.R.O.C.

Producer:

ANKARO GmbH

Hauptstraße 6

D-14979 Großbeeren

www.meinankaro.de